

# 低壓 時間電價



## 低壓電力電價之種類

分為「時間電價」與「非時間電價」兩種

### 一 時間電價

電價除季節外，就不同時間分別訂價。考量日、夜間及假日不同時段負載變化致供電成本產生之差異，尖峰時間電價較高，離峰時間電價較低。

### 二 非時間電價

電價僅就夏月、非夏月分別訂定，夏月電價較高，非夏月電價較低。

### 三 適用對象

契約容量未滿 100 瓩之中小型工廠、機關、學校、超商、中型商場、電動車充電樁等。

## 低壓電力時間電價

### 一 電費之計算

按戶及按契約  
容量計收

按尖峰、半尖峰、週六半尖  
峰與離峰時間用電度數計收

**應繳電費 = 基本電費 + 流動電費**

倘用電超出契約容量時，須另計收非約定基本電費。

### 二 電價表

⚡ 一般低壓用戶電價表 (不適用電價調整係數行業、農漁業、學校、社福團體及地區醫院)

▼ 二段式時間電價

單位：元

分類		夏月 (6/1~9/30)	非夏月 (夏月以外時間)	
基本 電費	裝置 契約	按戶計收	每戶每月 105.00	
		裝置契約	每瓩每月 137.50	
	需量 契約	按戶計收	每戶每月 262.50	
		經常契約	236.20	173.20
		非夏月契約	—	173.20
		週六半尖峰契約	47.20	34.60
離峰契約	47.20	34.60		

分類				夏月 (6/1~9/30)	非夏月 (夏月以外時間)
流動電費	週一至週五	尖峰時間	夏月 09:00~24:00	4.68	—
			非夏月 06:00~11:00 14:00~24:00	—	4.56
	離峰時間	夏月 00:00~09:00	1.92	—	
		非夏月 00:00~06:00 11:00~14:00	—	1.82	
	週六	半尖峰時間	夏月 09:00~24:00	2.40	—
			非夏月 06:00~11:00 14:00~24:00	—	2.31
離峰時間	夏月 00:00~09:00	1.92	—		
	非夏月 00:00~06:00 11:00~14:00	—	1.82		
週日及離峰日	離峰時間	全日	1.92	1.82	

▼三段式時間電價

單位：元

分類				夏月 (6/1~9/30)	非夏月 (夏月以外時間)
基本電費	按戶計收		每戶每月	262.50	
	經常契約		每戶每月	236.20	173.20
	半尖峰契約			173.20	173.20
	週六半尖峰契約			47.20	34.60
離峰契約			47.20	34.60	
流動電費	週一至週五	尖峰時間	夏月 16:00~22:00	6.89	—
			非夏月 09:00~16:00 22:00~24:00	4.26	—
	離峰時間	夏月 06:00~11:00 14:00~24:00	—	4.13	
		非夏月 00:00~09:00	1.90	—	
	週六	半尖峰時間	夏月 00:00~06:00 11:00~14:00	—	1.81
			非夏月 09:00~24:00	2.18	—
	離峰時間	夏月 06:00~11:00 14:00~24:00	—	2.09	
		非夏月 00:00~09:00	1.90	—	
	週日及離峰日	離峰時間	夏月 00:00~06:00 11:00~14:00	—	1.81
			非夏月 全日	1.90	1.81

⚡ 112年下半年用電正成長行業電價

適用對象：如附錄中，一、112年下半年用電正成長行業所列示。

電費計算方式：行業代碼 092、185、192、243、264、562 依上述適用電價（二段式、三段式）計得之電費乘以調整係數 0.971 計收。其餘行業依上述適用電價（二段式、三段式）計得之電費乘以調整係數 1.017 計收。

⚡ 112年下半年用電衰退 10% 以上行業電價

適用對象：如附錄中，二、112年下半年用電衰退 10% 以上行業所列示。

電費計算方式：行業代碼 112、113、114、130、252、313 依上述適用電價（二段式、三段式）計得之電費乘以調整係數 0.911 計收。其餘行業依上述適用電價（二段式、三段式）計得之電費乘以調整係數 0.955 計收。

⚡ 其他適用電價調整係數行業

適用對象：如附錄中，三、其他適用電價調整係數行業所列示。

電費計算方式：依上述適用電價（二段式、三段式）計得之電費乘以調整係數 0.954 計收。

⚡ 農漁業、學校及社福團體

適用對象：011 農作物栽培業、012 畜牧業、013 農事及畜牧服務業、031 漁撈業、032 水產養殖業、學校（立案公私立幼兒園、國小、國中、高中（職）及大學（專）之教學用電）、社福團體（依「電業法」第 52 條所稱使用維生輔具之身障家庭、庇護工場、立案社福機構及護理之家）

▼二段式電價表

單位：元

分類				夏月 (6/1~9/30)	非夏月 (夏月以外時間)
基本電費	裝置契約	按戶計收		每戶每月	105.00
		裝置契約		每戶每月	137.50
	需量契約	按戶計收		每戶每月	262.50
		經常契約		每戶每月	236.20
非夏月契約		—	173.20		
週六半尖峰契約		47.20	34.60		
離峰契約			47.20	34.60	
流動電費	週一至週五	尖峰時間	夏月 09:00~24:00	3.51	—
			非夏月 06:00~11:00 14:00~24:00	—	3.42
	離峰時間	夏月 00:00~09:00	1.46	—	
		非夏月 00:00~06:00 11:00~14:00	—	1.39	
	週六	半尖峰時間	夏月 09:00~24:00	2.14	—
			非夏月 06:00~11:00 14:00~24:00	—	2.06
	離峰時間	夏月 00:00~09:00	1.46	—	
		非夏月 00:00~06:00 11:00~14:00	—	1.39	
	週日及離峰日	離峰時間	全日	1.46	1.39

▼三段式電價表

單位：元

分類			夏月 (6/1~9/30)	非夏月 (夏月以外時間)		
基本電費	按戶計收		每戶每月 262.50			
	經常契約		236.20	173.20		
	半尖峰契約		173.20	173.20		
	週六半尖峰契約		47.20	34.60		
	離峰契約		47.20	34.60		
流動電費	週一至週五	尖峰時間	夏月 16:00~22:00	5.19	—	
			夏月 09:00~16:00 22:00~24:00	3.22	—	
		半尖峰時間	非夏月 06:00~11:00 14:00~24:00	—	3.13	
			夏月 00:00~09:00 非夏月 00:00~06:00 11:00~14:00	1.44	—	
		離峰時間	非夏月 11:00~14:00	—	1.37	
			夏月 09:00~24:00	1.94	—	
	週六	半尖峰時間	非夏月 06:00~11:00 14:00~24:00	—	1.86	
			夏月 00:00~09:00	1.44	—	
		離峰時間	非夏月 00:00~06:00 11:00~14:00	—	1.37	
			夏月 00:00~09:00	1.44	—	
		週日及離峰日	離峰時間	全日	1.44	1.37

📍 地區醫院

適用對象：符合衛生福利部認定標準之地區醫院。

▼二段式電價表

單位：元

分類			夏月 (6/1~9/30)	非夏月 (夏月以外時間)	
基本電費	裝置契約	按戶計收	每戶每月 105.00		
		裝置契約	每戶每月 137.50		
		按戶計收	每戶每月 262.50		
	需量契約	經常契約	236.20	173.20	
		非夏月契約	—	173.20	
週六半尖峰契約		47.20	34.60		
離峰契約		47.20	34.60		
流動電費	週一至週五	尖峰時間	夏月 09:00~24:00	4.02	—
			非夏月 06:00~11:00 14:00~24:00	—	3.92
		離峰時間	夏月 00:00~09:00	1.66	—
			非夏月 00:00~06:00 11:00~14:00	—	1.58
		半尖峰時間	夏月 09:00~24:00	2.14	—
			非夏月 06:00~11:00 14:00~24:00	—	2.06
	離峰時間	夏月 00:00~09:00	1.66	—	
		非夏月 00:00~06:00 11:00~14:00	—	1.58	
	週日及離峰日	離峰時間	全日	1.66	1.58

▼三段式電價表

單位：元

分類			夏月 (6/1~9/30)	非夏月 (夏月以外時間)		
基本電費	按戶計收		每戶每月 262.50			
	經常契約		236.20	173.20		
	半尖峰契約		173.20	173.20		
	週六半尖峰契約		47.20	34.60		
	離峰契約		47.20	34.60		
流動電費	週一至週五	尖峰時間	夏月 16:00~22:00	5.93	—	
			夏月 09:00~16:00 22:00~24:00	3.67	—	
		半尖峰時間	非夏月 06:00~11:00 14:00~24:00	—	3.56	
			夏月 00:00~09:00 非夏月 00:00~06:00 11:00~14:00	1.64	—	
		離峰時間	非夏月 11:00~14:00	—	1.56	
			夏月 09:00~24:00	1.94	—	
	週六	半尖峰時間	非夏月 06:00~11:00 14:00~24:00	—	1.86	
			夏月 00:00~09:00	1.64	—	
		離峰時間	非夏月 00:00~06:00 11:00~14:00	—	1.56	
			夏月 00:00~09:00	1.64	—	
		週日及離峰日	離峰時間	全日	1.64	1.56

📍 電動車充電設施電價

單位：元

分類			夏月 (6/1~9/30)	非夏月 (夏月以外時間)	
基本電費	按戶計收		每戶每月 262.50		
	經常契約		47.20	34.60	
流動電費	週一至週五	尖峰時間	夏月 16:00~22:00	10.70	—
			非夏月 15:00~21:00	—	10.42
		離峰時間	夏月 00:00~16:00 22:00~24:00	2.62	—
			非夏月 00:00~15:00 21:00~24:00	—	2.49
	週六、週日及離峰日	離峰時間	全日	2.62	2.49

### 三 電費計算範例 (以一般低壓需量契約三相三段式為例)

經常契約(瓩)	當月用電量(度)				每月電費(元)
	尖峰	半尖峰	週六半尖峰	離峰	
11	1,220	540	540	395	夏月 262.50元 + 236.20元 × 11瓩 + 6.89元 × 1,220度 + 4.26元 × 540度 + 2.18元 × 540度 + 1.90元 × 395度 = 15,495元
	—	1,000	520	370	非夏月 262.50元 + 173.20元 × 11瓩 + 4.13元 × 1,000度 + 2.09元 × 520度 + 1.81元 × 370度 = 8,054元

### 四 如何訂定契約容量 (以一般低壓需量契約三段式為例)

以用戶與台電公司約定最高需量(15分鐘平均)為契約容量

經常契約容量	依用戶與台電公司約定之夏月尖峰時間用電最高需量訂定。
半尖峰契約容量	半尖峰時間用電最高需量大於經常契約容量，其超出部分另訂半尖峰契約。
週六半尖峰契約容量	週六半尖峰時間用電最高需量大於經常契約容量與半尖峰契約容量之和，其超出部分另訂週六半尖峰契約。
離峰契約容量	離峰時間用電最高需量大於經常契約容量、半尖峰契約容量及週六半尖峰契約容量之和，其超出部分另訂離峰契約。

### 五 基本電費之計算 (以低壓需量契約三段式為例)

#### 夏月每月基本電費

$262.50 \text{元} + 236.20 \text{元} \times \text{經常契約容量} + 173.20 \text{元} \times \text{半尖峰契約容量} + 47.20 \text{元} \times [(\text{週六半尖峰契約容量} + \text{離峰契約容量}) - (\text{經常契約容量} + \text{半尖峰契約容量}) \times 0.5]$ ；惟後項計得之值為負時，則按0計算。

#### 非夏月每月基本電費

$262.50 \text{元} + 173.20 \text{元} \times (\text{經常契約容量} + \text{半尖峰契約容量}) + 34.60 \text{元} \times [(\text{週六半尖峰契約容量} + \text{離峰契約容量}) - (\text{經常契約容量} + \text{半尖峰契約容量}) \times 0.5]$ ；惟後項計得之值為負時，則按0計算。

### 基本電費計算範例

經常	契約容量(瓩)			離峰	每月基本電費(元)	
	半尖峰	週六半尖峰	夏月		非夏月	
40	20	50	20	夏月 $262.50 \text{元} + 236.20 \text{元} \times 40 \text{瓩} + 173.20 \text{元} \times 20 \text{瓩} + 47.20 \text{元} \times [(50 \text{瓩} + 20 \text{瓩}) - (40 \text{瓩} + 20 \text{瓩}) \times 0.5] = 15,063 \text{元}$	非夏月 $262.50 \text{元} + 173.20 \text{元} \times (40 \text{瓩} + 20 \text{瓩}) + 34.60 \text{元} \times [(50 \text{瓩} + 20 \text{瓩}) - (40 \text{瓩} + 20 \text{瓩}) \times 0.5] = 12,039 \text{元}$	

### 六 超約用電之計算 (以一般低壓需量契約三段式為例)

- 當月用電最高需量超出其契約容量時，超出部分在契約容量10%以下部分按2倍計收基本電費，超過契約容量10%部分按3倍計收基本電費。
- 各時間之超約用電，其超出部分不重複計算，即半尖峰時間超出瓩數應扣除尖峰時間超出瓩數；週六半尖峰時間超出瓩數應扣除尖峰時間或半尖峰時間超出瓩數之較大者；離峰時間超出瓩數應扣除尖峰時間、半尖峰時間或週六半尖峰時間超出瓩數之較大者。
- 超約用電計算範例：經常契約60瓩，半尖峰契約10瓩，週六半尖峰契約5瓩，離峰契約5瓩，非約定基本電費如下：

用電月份	各時間最高需量(瓩)				可用容量(瓩)				超約計費容量(瓩)				非約定基本電費(元)
	尖峰	半尖峰	週六半尖峰	離峰	尖峰	半尖峰	週六半尖峰	離峰	尖峰	半尖峰	週六半尖峰	離峰	
7月	65	80	87	93	60	70	75	80	5	5	2	1	$236.20 \text{元} \times (5 \text{瓩} \times 2) + 173.20 \text{元} \times (5 \text{瓩} \times 2) + 47.20 \text{元} \times (2 \text{瓩} \times 2) + 47.20 \text{元} \times (1 \text{瓩} \times 2) = 4,377.2 \text{元}$
1月	—	75	82	97	—	70	75	80	—	5	2	10	$173.20 \text{元} \times (5 \text{瓩} \times 2) + 34.60 \text{元} \times (2 \text{瓩} \times 2) + 34.60 \text{元} \times (8 \text{瓩} \times 2 + 2 \text{瓩} \times 3) = 2,631.6 \text{元}$

### 七 離峰日如下表所列日期

中華民國開國紀念日	1月1日	勞動節	5月1日
春節	農曆除夕~1月5日	端午節	農曆5月5日
和平紀念日	2月28日	中秋節	農曆8月15日
兒童節	4月4日	國慶日	10月10日
民族掃墓節	4月4日或4月5日		

## 低壓電力非時間電價

### 一 電費之計算

按契約容量計收

按用電度數計收

應繳電費 = 基本電費 + 流動電費

倘用電超出契約容量時，須另計收非約定基本電費。



### 二 電價表

#### 一般低壓用戶電價表

(不適用電價調整係數行業、農漁業、學校、社福團體及地區醫院)

單位：元

分類		夏月 (6/1~9/30)	非夏月 (夏月以外時間)
基本電費	裝置契約	137.50	
	需量契約	經常契約	173.20
		非夏月契約	173.20
流動電費	每度	3.44	3.26

#### 112年下半年用電正成長行業電價

適用對象：如附錄中，一、112年下半年用電正成長行業所列示。

電費計算方式：行業代碼 092、185、192、243、264、562 依上述適用電價計得之電費乘以調整係數 0.971 計收。其餘行業依上述適用電價計得之電費乘以調整係數 1.017 計收。

#### 112年下半年用電衰退 10% 以上行業電價

適用對象：如附錄中，二、112年下半年用電衰退 10% 以上行業所列示。

電費計算方式：行業代碼 112、113、114、130、252、313 依上述適用電價計得之電費乘以調整係數 0.911 計收。其餘行業依上述適用電價計得之電費乘以調整係數 0.955 計收。

#### 其他適用電價調整係數行業

適用對象：如附錄中，三、其他適用電價調整係數行業所列示。

電費計算方式：依上述適用電價計得之電費乘以調整係數 0.954 計收。

#### 農漁業、學校及社福團體電價

適用對象：011 農作物栽培業、012 畜牧業、013 農事及畜牧服務業、031 漁撈業、032 水產養殖業、學校(立案公私立幼兒園、國小、國中、高中(職)及大學(專)之教學用電)、社福團體(依「電業法」第 52 條所稱使用維生輔具之身障家庭、庇護工場、立案社福機構及護理之家)

#### 電價表

單位：元

分類		夏月 (6/1~9/30)	非夏月 (夏月以外時間)
基本電費	裝置契約	137.50	
	需量契約	經常契約	173.20
		非夏月契約	173.20
流動電費	每度	2.58	2.45

#### 地區醫院電價

適用對象：符合衛生福利部認定標準之地區醫院。

#### 電價表

單位：元

分類		夏月 (6/1~9/30)	非夏月 (夏月以外時間)
基本電費	裝置契約	137.50	
	需量契約	經常契約	173.20
		非夏月契約	173.20
流動電費	每度	2.95	2.80

### 三 如何訂定契約容量 (以需量契約為例)

以用戶與台電公司約定最高需量(15分鐘平均)為契約容量：

- 經常契約容量：用戶與台電公司約定之夏月時間用電最高需量訂定。
- 非夏月契約容量：非夏月用電最高需量大於經常契約容量，其超出部分另訂非夏月契約，於非夏月期間可供併同經常契約容量使用。

### 四 基本電費之計算 (以需量契約為例)

- 夏月每月基本電費 = 236.20 元 × 經常契約容量。
- 非夏月每月基本電費 = 173.20 元 × (經常契約容量 + 非夏月契約容量)。

### 五 試算範例 (以需量契約為例)

經常契約	非夏月契約	當月用電量	當月電費 (元)
50 瓩	10 瓩	9,000 度	夏月 236.20 元 × 50 瓩 + 3.44 元 × 9,000 度 = 42,770 元
			非夏月 173.20 元 × (50 瓩 + 10 瓩) + 3.26 元 × 9,000 度 = 39,732 元



# 附錄

## 112年下半年用電正成長和衰退 10% 以上行業

### 一 112年下半年用電正成長行業

081	肉類加工及保藏業	301	汽車製造業	484	汽機車及其零配件、用品零售業
082	水產加工及保藏業	351	電力供應業	486	零售攤販
083	蔬果加工及保藏業	352	氣體燃料供應業	487	其他非店面零售業
084	動植物油脂製造業	370	廢水及污水處理業	491	鐵路運輸業
085	乳品製造業	382	廢棄物處理業	492	大眾捷運系統運輸業
089	其他食品製造業	383	資源回收處理業	501	海洋水運業
091	酒精飲料製造業	390	污染整治業	502	內河及湖泊水運業
092	非酒精飲料製造業	410	建築工程業	510	航空運輸業
152	瓦楞紙板及紙容器製造業	421	道路工程業	522	船務代理業
185	人造纖維製造業	422	公用事業設施工程業	524	陸上運輸輔助業
192	塗料、染料及顏料製造業	429	其他土木工程業	526	航空運輸輔助業
193	清潔用品及化粧品製造業	434	建物完工裝修工程業	530	倉儲業
200	藥品及醫用化學製品製造業	458	文教育樂用品批發業	541	郵政業
243	銅製造業	463	燃料及相關產品批發業	551	短期住宿業
253	金屬容器製造業	464	機械器具批發業	561	餐食業
261	半導體製造業	471	綜合商品零售業(含攤販集中市場)	562	外燴及團膳承包業
264	光電材料及元件製造業	472	食品、飲料及菸草製品零售業	563	飲料業
277	光學儀器及設備製造業	476	文教育樂用品零售業	591	影片及電視節目業
282	電池製造業	482	燃料及相關產品零售業	620	電腦程式設計、諮詢及相關服務業

631	入口網站經營、資料處理、主機及網站代管服務業	740	專門設計業	902	藝術表演業
649	其他金融服務業	750	獸醫業	910	圖書、檔案保存、博物館及類似機構
662	期貨業	772	運輸工具租賃業	931	運動服務業
669	其他金融輔助業	774	智慧財產租賃業	932	娛樂及休閒服務業
681	不動產經營業	790	旅行及相關服務業	941	宗教組織
689	其他不動產業	813	綠化服務業	951	汽車維修及美容業
702	管理顧問業	831	公共行政	959	其他個人及家庭用品維修業
721	自然及工程科學研究發展服務業	832	國防事務	961	洗衣業
722	社會及人文科學研究發展服務業	840	國際組織及外國機構	963	殯葬及相關服務業
731	廣告業	861	醫院	964	家事服務業

### 二 112年下半年用電衰退 10% 以上行業

050	石油及天然氣礦業	220	塑膠製品製造業	293	通用機械設備製造業
112	織布業	252	金屬結構及建築組件製造業	302	車體製造業
113	不織布業	259	其他金屬製品製造業	311	船舶及浮動設施製造業
114	染整業	269	其他電子零組件製造業	313	自行車及其零件製造業
130	皮革、毛皮及其製品製造業	274	資料儲存媒體製造業	331	育樂用品製造業
184	塑膠及合成橡膠原料製造業	281	發電、輸電及配電機械製造業	353	蒸汽供應業
191	農藥及環境用藥製造業	285	家用電器製造業	431	整地、基礎及結構工程業
199	未分類其他化學製品製造業	289	其他電力設備及配備製造業	433	機電、管道及其他建築設備安裝業

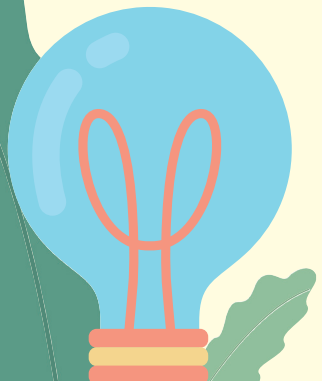
451	商品批發經紀業	602	電視節目編排及傳播業	723	綜合研究發展服務業
456	家用器具及用品批發業	642	控股業	732	市場研究及民意調查業
481	建材零售業	652	財產保險業	773	個人及家庭用品租賃業
493	汽車客運業	655	保險補助業	781	人力仲介業
499	其他陸上運輸業	664	基金管理業	811	複合支援服務業
529	其他運輸輔助業	711	建築、工程服務及相關技術顧問業	820	行政支援服務業

### 三 其他適用電價調整係數行業

111	紡紗業	231	玻璃及其製品製造業	254	金屬加工處理業
115	紡織品製造業	242	鋁製造業		
121	成衣製造業	251	金屬刀具手工具及模具製造業		

### 其他注意事項

- 按裝置容量為契約容量之用電，概不再接受新設申請。
- 選按任一時間電價或電動車充換電設施電價計費者，1 年內不得申請改按非時間電價或其他時間電價計費。
- 申請時間電價之用戶，台電會主動更換電表，依不同時段分別計費。
- 本說明資料及案例僅供參考，詳細規定概依台電公司營業規章及電價表辦理。
- 24 小時客服專線：1911(免付費，公共電話除外，通話時間限制 5 分鐘)。







台灣電力公司

民國 113 年 5 月印製

廣告