

台灣電力公司 101 年度養成班及用人當地化甄試試題

科目：專業科目 A(經濟學概要、法律常識)

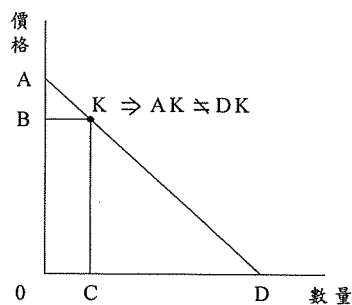
考試時間：第二節，60 分鐘

注意事項	<ol style="list-style-type: none">1. 本科目禁止使用電子計算器。2. 本試題共 4 頁(A3 紙 1 張)。3. 本試題為單選題共 50 題，每題 2 分、共 100 分，須用 2B 鉛筆在答案卡畫記作答，於本試題或其他紙張作答者不予計分。4. 請就各題選項中選出最適當者為答案，各題答對得該題所配分數，答錯或畫記多於一個選項者，倒扣該題所配分數 3 分之 1，倒扣至本科之實得分數為零為止；未作答者，不給分亦不扣分。5. 本試題採雙面印刷，請注意正、背面試題。6. 考試結束前離場者，試題須隨答案卡繳回，俟該節考試結束後，始得至原試場索取。
------	--

1. 警察對在高速公路違規超速的駕駛人，予以開槍警告，可能違反下列何種原則？
(A)信賴保護原則 (B)誠信原則 (C)公益原則 (D)比例原則
2. 企業經營者所使用之定型化契約條款，若產生疑義時，法院應依何項原則加以解釋？
(A)有利於國家稅收 (B)有利於消費者 (C)有利於企業經營者 (D)有利於弱勢團體
3. 全民健康保險的主管機關為下列何者？
(A)行政院衛生署 (B)縣市衛生局 (C)中央健康保險局 (D)勞工保險局
4. 依據《身心障礙者權益保障法》規定，公私立機關應進用一定比例的身心障礙員工，以保障身心障礙者的就業權益。此項規定即下列哪一種觀念的落實？
(A)降低失業率 (B)消除就業歧視 (C)促進性別平等 (D)正當法律程序
5. 民事訴訟中，當事人主張有利於己之事實者，原則上就其事實：
(A)有舉證責任 (B)無舉證責任 (C)由法官舉證 (D)由檢察官舉證
6. 現行不服行政處分之行政救濟程序為何？
(A)請願→訴願→再訴願 (B)請願→訴願→行政訴訟
(C)請願→訴願→再審 (D)訴願→行政訴訟→行政訴訟上訴
7. 《國家賠償法》與《民法》的關係，下列何者正確？
(A)民法規定不適用於國家賠償
(B)國家賠償法與民法規定不同時，優先適用國家賠償法
(C)國家賠償法與民法規定不同時，優先適用民法
(D)依據立法旨意而定
8. 配偶與被繼承人之父母共同繼承時，其應繼分為何？
(A)遺產之二分之一 (B)遺產之三分之一 (C)遺產之四分之一 (D)遺產之三分之二
9. 依憲法增修條文之規定，憲法修正案須由立法院提案，公民投票決議。對公民而言，憲法修正案以公民投票結果決定是否通過，即是何種參政權之行使？
(A)選舉權 (B)罷免權 (C)創制權 (D)複決權
10. 小張不服法院判決結果，因此以該法院判決違背法律為理由進行上訴。請問，下列哪一個法院將審理小張的上訴案件？
(A)高等法院 (B)最高法院 (C)高等行政法院 (D)地方法院

【請翻頁繼續作答】

11. 《勞動基準法》有關最高工時與最低工資的規定，以及《消費者保護法》有關郵購買賣得在7天內退貨的規定，是對於以下何種原則的限制？
 (A)誠信原則 (B)契約自由 (C)過失責任 (D)依法行政
12. 有關「訴訟外的和解」和「行政機關的調解」的比較，何者正確？
 (A)均須雙方當事人同意才會成立 (B)僅有民事事件方得和解或調解
 (C)效力均等同法院判決 (D)均有第三人居中協調
13. 就性質上而言，刑可分為「主刑」與「從刑」兩種，下列何者為《刑法》上所規定之「從刑」？
 (A)拘役 (B)罰金 (C)沒收 (D)一年以下有期徒刑
14. 《憲法》賦予人民各種自由，但在一定情況下，依法仍會受限制。下列情況①為增進公共利益 ②為防止妨礙他人自由 ③為發展國家經濟 ④為避免緊急危難，何者正確？
 (A)①②③ (B)①②④ (C)①③④ (D)②③④
15. 下列何者是立法院三讀通過，總統公布的法律？
 (A)《公民投票法施行細則》 (B)《人民團體選舉罷免辦法》
 (C)《地方稅法通則》 (D)《立法院議事規則》
16. 林小明今年19歲，依現行法律規定，下列敘述何者正確？
 (A)適用《少年事件處理法》 (B)在民法上具有完全行為能力
 (C)在刑法上須負完全刑事責任 (D)具有公民投票權
17. 拷貝或購買來路不明的電腦軟體可能觸犯下列何種法律？
 (A)《專利法》 (B)《消費者保護法》 (C)《公平交易法》 (D)《著作權法》
18. 假設小許只消費A和B兩種物品， MU_A 與 MU_B 分別代表A與B的邊際效用； P_A 與 P_B 則為對應的單位價格，若 $MU_A/MU_B=2$ ， $P_A/P_B=3$ ，為求總效用最大，小許應：
 (A)同時增加A、B的消費 (B)同時減少A、B的消費
 (C)增加A的消費，減少B的消費 (D)增加B的消費，減少A的消費
19. 已知某商品的需求曲線如右圖，若要計算K點的點彈性，下列公式何者有誤？
 (A) OB/AB (B) CD/AB
 (C) CD/OC (D) DK/AK



20. 某球隊甲、乙兩位球員疑似吃禁藥，球隊經理把兩位球員分開調查，若一人坦承有吃而另一人否認，坦承者禁賽3場，否認者則禁賽20場；若兩人皆坦承，均禁賽10場；若兩人皆否認，均禁賽5場。假設兩人皆考慮對方決策後自己再做決策，其結果為何？
 (A)甲禁賽3場，乙禁賽20場 (B)甲禁賽20場，乙禁賽3場
 (C)甲、乙均禁賽10場 (D)甲、乙均禁賽5場
21. 下列何者並非造成市場失靈的原因？
 (A)自然獨占 (B)外部性 (C)公共財 (D)所得分配不均

22. 下列何者為貿易條件(terms of trade)的衡量方式?
 (A)貿易盈餘/貿易赤字 (B)貿易逆差/貿易順差
 (C)能換得的進口品數量/出口品數量 (D)出超/入超
23. 有關完全競爭廠商之說明，下列敘述何者有誤?
 (A)總收益線為固定斜率之直線 (B)平均收益大於邊際收益
 (C)個別廠商為價格的接受者 (D)長期可自由進出市場
24. 對於後彎的勞動供給線，下列敘述何者有誤?
 (A)勞動供給量隨著工資率上升而增加 (B)工資率上升造成的所得效果大於替代效果
 (C)休閒為正常財 (D)後彎的勞動供給線為負斜率
25. 寡占市場拗折的需求線模型中，當某廠商降價時，其他廠商會：
 (A)增加產量 (B)減少產量 (C)漲價 (D)降價
26. 下列何者並非簡單凱因斯模型的假設條件?
 (A)總合需求面只有民間消費與投資 (B)自發性消費為非固定值
 (C)民間消費會隨可支配所得增加而上升 (D)投資需求為固定常數
27. 下列哪些為政府收支之自動安定機能(built-in stabilizer)?
 ①擴張性財政政策 ②累進所得稅 ③緊縮性財政政策 ④失業保險制度
 (A) ①③ (B) ①④ (C) ②③ (D) ②④
28. 下列何者並非流動性偏好理論中持有貨幣的動機?
 (A)交易動機 (B)市場動機 (C)預防動機 (D)投機動機
29. 當社會上的利率水準極低，人民全數保有貨幣時，此現象稱為：
 (A)貨幣數量說 (B)劣幣驅逐良幣 (C)流動性陷阱 (D)購買力平價
30. 承上題(第 29 題)，此時貨幣需求的利率彈性為何?
 (A)無限大 (B)等於 1 (C)等於 0 (D)大於 0 小於 1
31. 拉佛爾(Laffer)曲線說明下列何種關係?
 (A)匯率與外匯存底 (B)稅率與稅收 (C)利率與利息 (D)失業率與勞工
32. 某商品的供給線為一水平線，而需求線為負斜率，當市場達成均衡時，下列敘述何者正確?
 (A)消費者剩餘等於 0 (B)消費者剩餘小於 0 (C)生產者剩餘等於 0 (D)生產者剩餘小於 0
33. 依據貨幣數量說的看法，當貨幣供給量增加時，則：
 (A)物價水準不變，實質產出上升 (B)物價水準不變，實質產出下降
 (C)物價水準上升，實質產出不變 (D)物價水準下降，實質產出不變
34. 當經濟景氣出現過熱現象時，中央銀行應採取下列何種政策抑制過熱的景氣?
 (A)公開市場操作賣出債券 (B)降低法定準備率
 (C)降低重貼現率 (D)提高股市融資比例
35. 若兩種商品的交叉彈性等於 0 時，則兩種商品的關係為：
 (A)獨立品 (B)替代品 (C)互補品 (D)劣等品
36. 基尼係數(Gini coefficient)等於 1 時，代表：
 (A)所得分配絕對均等 (B)所得分配絕對不均等
 (C)失業率等於 0 (D)失業率等於 1

【請翻頁繼續作答】

37. 在凱因斯理論中，節儉的矛盾係指若其他條件不變，整個社會自發性儲蓄增加時，國民所得將會：
- (A) 不變 (B) 增加 1 倍 (C) 減少 (D) 增加 2 倍
38. 下列何者是造成獨占性競爭廠商長期利潤等於 0 的主要原因？
- (A) 產品異質 (B) 產品同質
(C) 產品沒有類似替代品 (D) 沒有進入障礙
39. 完全競爭廠商若於短期有虧損產生時，則其繼續生產的條件為何？
- (A) 產品價格小於平均變動成本 (B) 產品價格大於平均變動成本
(C) 銷售數量小於同業平均值 (D) 銷售數量大於同業平均值
40. 獨占廠商若實施完全差別訂價時，則：
- (A) 廠商面臨的需求線等於其邊際收益線 (B) 廠商面臨的需求線不等於其邊際收益線
(C) 生產者剩餘等於消費者剩餘 (D) 生產者剩餘等於 0
41. 假設小李對紅豆餅的需求函數為 $Q^d = 30 - 5P$ ，某紅豆餅攤販運用「第 1 個到第 15 個，1 個 3 元；第 16 個以後，1 個只要 2 元」的方式吸引顧客，若小李一次購買 20 個，則消費者剩餘為何？
- (A) 40 (B) 55 (C) 25 (D) 45
42. 某人消費 X 財貨的總效用函數為 $TU = 200X - 3X^2$ ，已知 X 財貨的價格為 4 元，貨幣的邊際效用為 20，為求總效用最大，其消費數量為何？
- (A) 10 (B) 20 (C) 30 (D) 40
43. 假設總體經濟模型為 $Y = C + I$ (其中 C 為消費，I 為投資)，當 I 為 20，充分就業的所得水準為 850，均衡所得為 800，邊際消費傾向為 0.8 時，則：
- (A) 有緊縮缺口 10 (B) 有緊縮缺口 40 (C) 有膨脹缺口 10 (D) 有膨脹缺口 40
44. 在簡單凱因斯模型中，若自發性支出上升 20，導致均衡所得上升 50，則邊際儲蓄傾向為：
- (A) 0.4 (B) 0.6 (C) 0.2 (D) 0.8
45. 甲國的總人口數為 200 萬人，勞動人口為 150 萬人，甲國之失業率為 2%，則就業人口為：
- (A) 3 萬人 (B) 50 萬人 (C) 147 萬人 (D) 150 萬人
46. 假設某商品需求函數為 $Q^d = 60 - 2P$ ，供給函數為 $Q^s = 4P$ ，若政府規定保證收購價格為 16 元，則社會無謂損失(deadweight loss)為何？
- (A) 196 (B) 400 (C) 200 (D) 54
47. 承上題(第 46 題)，若政府凍結價格為 8 元，則生產者剩餘為何？
- (A) 24 (B) 128 (C) 10 (D) 40
48. 某獨占廠商所面臨之需求曲線為 $P = 100 - 10Q$ ，其總成本函數為 $TC = 5Q^2 - 20Q + 80$ ，請問此獨占廠商短期最大利潤為何？
- (A) 160 (B) 60 (C) 240 (D) 80
49. 已知某財貨的需求函數為 $Q^d = -2/3P + 100$ ，供給函數為 $Q^s = P - 50$ ，若政府對生產者每單位課徵 10 元的從量稅，則稅後均衡的產量為何？
- (A) 90 (B) 40 (C) 96 (D) 36
50. 承上題(第 49 題)，稅後均衡的需求彈性絕對值為何？
- (A) 16/9 (B) 9/16 (C) 3/2 (D) 2/3